



Hjørring Kommune

Samling & Sammenhold

LANDDISTRIKTSSTRATEGI FOR HJØRRING KOMMUNE

INDHOLDSFORTEGNELSE

FORORD 03

ALT DET, VI KAN SAMMEN 04

EN HEL KOMMUNE 05

VIRKELYST, FRIVILLIGHED OG FÆLLESSKABER 06

ATTRAKTIVE LOKALOMRÅDER 08

SAMARBEJDE OG ORGANISERING 10

LOKALT INITIATIV 12

SÅDAN LIGGER LANDET 14



En stolt strategi

Landdistriktsstrategien for Hjørring Kommune handler om samarbejde. Samarbejde i landdistriktet, samarbejde mellem borgere og kommune og samarbejde mellem land og by.

Vi er stolte af vores landdistrikt og af borgerne, der med iver og lyst er med til at skabe dynamiske lokalsamfund. Det vil vi gerne understøtte. Derfor skal det være nemt at bringe nye ideer i spil.

Borgere, foreninger og lokalsamfund skal møde en kommune, der er samarbejdsvillig og parat, når borgerne er. Samtidig er det vigtigt, at udviklingen i landdistriktet bliver koordineret med udviklingen i hele kommunen.

Hverdagen i landdistriktet udspiller sig på tværs af grænser mellem land og by. Af samme grund er samspillet mellem netop land og by værdifuldt for alle.

Sammen tager vi udfordringerne op

Landdistriktet i Hjørring Kommune og i resten af Danmark står i de kommende år overfor store udfordringer. Prognoser viser et stadigt faldende befolkningstal. Derfor er det vigtigt at fokusere på, hvordan vi sammen bliver endnu

bedre til at udnytte og udvikle de potentialer, der er i lokalsamfundene. For det skal fortsat være attraktivt at bo og leve i landdistriktet i Hjørring Kommune.

Landdistriktsstrategien handler ikke om serviceniveauet på kerneområder som for eksempel hjemmepleje, skoler, daginstitutioner, veje eller kollektiv trafik. Landdistriktsstrategien handler derimod om at bringe alt det, der sker mellem det offentlige og private, i spil. Det handler om de lokale fællesskaber og om at fremme virkelyst og initiativ – også selvom offentlig service og befolkningstal kan være udfordringer.

Samling og Sammenhold – Landdistriktsstrategi for Hjørring Kommune er udarbejdet efter en grundig proces. Vi har evalueret kommunens landdistriktsarbejde gennem de seneste ni år. På den baggrund har interesserede borgere, Landsbyforum og byrådet i Hjørring Kommune i fællesskab fundet vejen for det fremtidige samarbejde i landdistriktet.

Alt det, vi kan sammen

Engagement, ejerskab og gode resultater

I Hjørring Kommune er vi stolte af det tætte samarbejde, vi har med borgerne i landdistriktet. De er eksperter i eget lokalområde, og det er en stor styrke, at borgerne – sammen med kommunen – vil og kan bidrage til udviklingen. Samarbejde skaber engagement, ejerskab og gode resultater i landdistriktet til gavn for dem, der bor der, og for hele Hjørring Kommune.

Det skal være godt at bo i landdistriktet i Hjørring Kommune. Derfor vil vi arbejde sammen med borgerne om udviklingen i lokalområderne. I fællesskab skaber vi det stærkeste landdistrikt - til glæde for lokalområderne og for hele kommunen.

Det er helt centralt at:

- Udviklingen i landdistriktet sker i et samspil med udviklingen i hele kommunen
- Initiativer tager udgangspunkt i lokale potentialer og i et lokalt engagement til gavn for lokalområdet og for hele kommunen
- Vi sætter hinandens ressourcer i spil og samarbejder på tværs af geografi og bymønster, og med mange forskellige aktører





En hel kommune

I samspil og respekt mellem land og by

Landdistriktets udvikling handler om at se muligheder. Nye ideer og nye fællesskaber skal spire og gro i og på tværs af kommunens lokalområder.

Landsbyerne og de større byer i Hjørring Kommune har hver deres styrker og forskellige potentialer. Hver især spiller de forskellige roller i hverdagen. Samtidig er borgerne i landdistriktet mobile, og deres hverdag udspringer sig ikke kun i lokalområdet, men på tværs af byer og kommunegrænser. Mange flytter sig dagligt rundt til job, skole, indkøb og fritidsaktiviteter. Samspillet mellem land og by afspejler borgernes daglige virkelighed.

Dynamikken mellem land og by skaber sammenhængskraft lokalt og på tværs af kommunen. Derfor vil vi arbejde med samspillet, til gavn for os allesammen. Det vil vi gøre i samarbejde med borgerne, ved at tage udgangspunkt i de mennesker, der bor her, de ressourcer de har, og ikke mindst lokalområdernes egne kvaliteter.

Ildsjæle og fællesskaber

Hjørring Kommune er fuld af frivillige kræfter, der hver især og sammen løfter en stor opgave i udviklingen af kommunen. Særligt i landdistriktet er det frivillige engagement en del af identiteten og den fælles selvforståelse.

De frivillige i landdistriktet og i byerne er med til at udvikle de lokale fællesskaber. Ved hjælp af et ildsjælenetværk vil kommunen understøtte, at borgerne, de frivillige og foreningerne mødes på tværs af interesser og kommunens geografi.

Målet er, at ildsjælenetværket skal være broen til fællesskaber på tværs af interessegrupper og byer i Hjørring Kommune. Sammen med borgerne vil vi øge opmærksomheden på de mange ressourcer, gode ideer og fællesskaber, der eksisterer på tværs af kommunen.

Vores ønske er, at vi i fremtiden vil tale om land og by som to sider af samme sag, der bidrager med noget forskelligt til borgernes hverdagsliv og til kommunens udvikling. Det vil give en hel kommune med gensidig respekt mellem land og by.

Virkelyst, frivillighed & fællesskaber

Mennesker, der vil noget

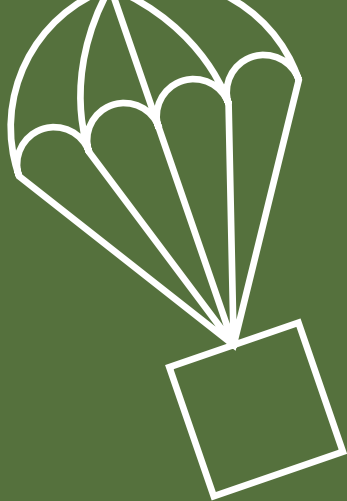
Et levende landdistrikt er bygget op omkring virkelyst blandt borgere i lokalområderne. De sociale relationer og fællesskaber mellem mennesker er centrale for udviklingen. Det er passionerede og initiativrige borgere, der får tingene til at ske, og de gode ideer tager udgangspunkt i lokale fællesskaber og stedbundne potentia-ler. Det er det lokale engagement og initiativ, som er drivkraften. Det er den energi, der er grundlaget for samarbejdet mellem borgerne og Hjørring Kommune. Derfor er det vigtigt, at frivilligheden og foreningslivet har gode kår.

Det lokale erhvervsliv er en bærende kraft i landdistriktet. Lokale virksomheder understøtter foreningslivet både økonomisk og praktisk.

Hos Hjørring Kommune anerkender vi værdien af, at der er plads til erhverv i landsbyerne. Etablering af større virksomheder skal primært ske i de større byer, men mindre virksomheder kan efter en konkret vurdering etablere sig i landsbyerne.

Samtidig er der mulighed for at anvende tomme bygninger i landdistriktet til erhverv og på den måde forebygge forfald.





I fællesskabets tjeneste

Gennem en årrække er der gennemført nødvendige servicetilpasninger i hele Hjørring Kommune. Virkelysten, foreningslivet og frivilligheden bliver udfordret, når et lokalsamfund rammes af strukturelle ændringer eller mindre justeringer. Selvfølgelig har det konsekvenser, når lokale samlingssteder som fx skolen lukker, når legepladsen bliver afviklet eller græsset på fodboldbanen ikke længere bliver slået. Samlingsstederne er vigtige for de lokale relationer og for sammenhængskraften i landsbyen. Forsvinder samlingsstederne, så ændrer vilkårene sig i lokalområdet.

I Hjørring Kommune tror vi på, at landdistriktet fortsat har potentiale til at være et godt sted at bo, selvom der bliver længere til basale kommunale servicefunktioner. Med et ambitiøst mål om, at det godt kan blive endnu sjovere at bo i landdistriktet, vil vi understøtte den frivillige indsats. Sammen med borgerne vil vi skubbe til grænserne for, hvad kommune og borgere kan skabe i fællesskab. Vi skal finde nye veje for virkelysten og udviklingen i landdistriktet.



Attraktive lokalområder

Tag del, ryd op, tænk nyt

Hjørring Kommunes landdistriktsstrategi er bygget op omkring samarbejde, relationer og netværk. Her prioriterer vi en "håndholdt indsats", hvor vi fra sag til sag tager stilling til, hvordan vi bedst muligt understøtter lokale initiativer i landdistriktet og på tværs af hele kommunen.

Samtidig er vi ambitiøse i forhold til det fysiske udtryk i landdistriktet, og vi vil sammen med borgerne udvikle lokalområderne, så de fortsat er attraktive at bo og leve i.

For at en by eller et område skal være attraktivt, er det umiddelbare indtryk af stedets udseende og fremtoning afgørende. Der ligger et vigtigt signal i, at bygninger er velholdte, og at der er taget hånd om helhedsindtrykket. Mange landsbyer og områder i landdistriktet er velholdte. Desværre er enkelte huse og bygninger ramt af forfald. Disse huse skal ikke have lov til at ødelægge et ellers godt indtryk af en hel by.



Hjørring Kommune vil fortsat arbejde med landsbyforskønnelse. Både på eget initiativ og sammen med borgerne vil vi opsøge muligheden for at nedrive eller istandsætte skæmmende bygninger. Vi vil endvidere undersøge muligheden for at oprette en "indsatsgruppe". Her kan særligt interesserede borgere fra landdistriktet og de fire mindste områdebyer (Sindal, Vrå, Tårs og Løkken) sammen med kommunen afprøve nye metoder og nye samarbejdsformer i forhold til istandsættelse, nedrivning og anvendelse af byggetomter efter nedrivning.

Vi vil arbejde for at tilpasse landsbyer, så antal og kvaliteten af boliger i den enkelte by svarer til efterspørgslen. Nogle steder betyder det, at landsbyer "skrumper". Her vil kommunen sammen med borgerne i hvert enkelt tilfælde og ud fra en helhedsbetragtning finde den rette vej. Landsbyskrumpninger er om noget det muliges kunst, og det kan være svært at planlægge slutresultatet af en skrumpning. Derfor arbejder vi hele tiden i en balancegang mellem planlægning og håndholdt indsats. Af samme grund bliver mulighederne for opkøb eller nedrivning vurderet fra sag til sag.

Rammerne om det gode hverdagsliv

Et attraktivt landsbymiljø er med til at fastholde og tiltrække borgere. Det gælder også i områder, der er præget af fraflytning og befolkningstilbagegang. Derfor lægger Hjørring Kommune vægt på, at kommunalt understøttede bygge- og anlægsprojekter i landdistriktet skal tilføre kvalitet til lokalområderne. De skal skabe nye rammer for aktiviteter, prioritere det fysiske udtryk og forskønne området.

Nye øjne "udefra" kan ofte være med til at se nye vinkler, nye muligheder og nye sammenhænge. Efter vurdering og projektejers ønske vil vi derfor prioritere at bevilge professionel rådgivning til fysiske projekter allerede tidligt i forløbet. På den måde tilfører vi kvalitet, og skaber mere værdi for borgerne, for kommunen – og for pengene.

Samarbejde & organisering

Relationer, netværk og resultater

Udviklingen i landdistriktet i Hjørring Kommune bygger først og fremmest på resultaterne af godt samarbejde. Samarbejde mellem borgere og foreninger i den enkelte landsby. Samarbejde mellem landsbyer. Samarbejde mellem land og by. Og samarbejde mellem borgere, foreninger og kommune.

Vi prioriterer både det formelle og det uformelle samarbejde med borgerne højt. Samtidig anerkender vi værdien af forskelligheden og det potentiale, som knytter sig til hvert enkelt lokalområde i landdistriktet. Derfor arbejder kommunen med en "håndholdt indsats". Vi tager stilling til, hvordan vi bedst muligt hjælper lokale initiativer på vej fra sag til sag. Det gør vi i tæt dialog med borgerne.

Det er essentielt i kommunens indsats i landdistriktet, at tingene sker, når lokalsamfundet er parat og på lokalt initiativ.

Landsbyforum

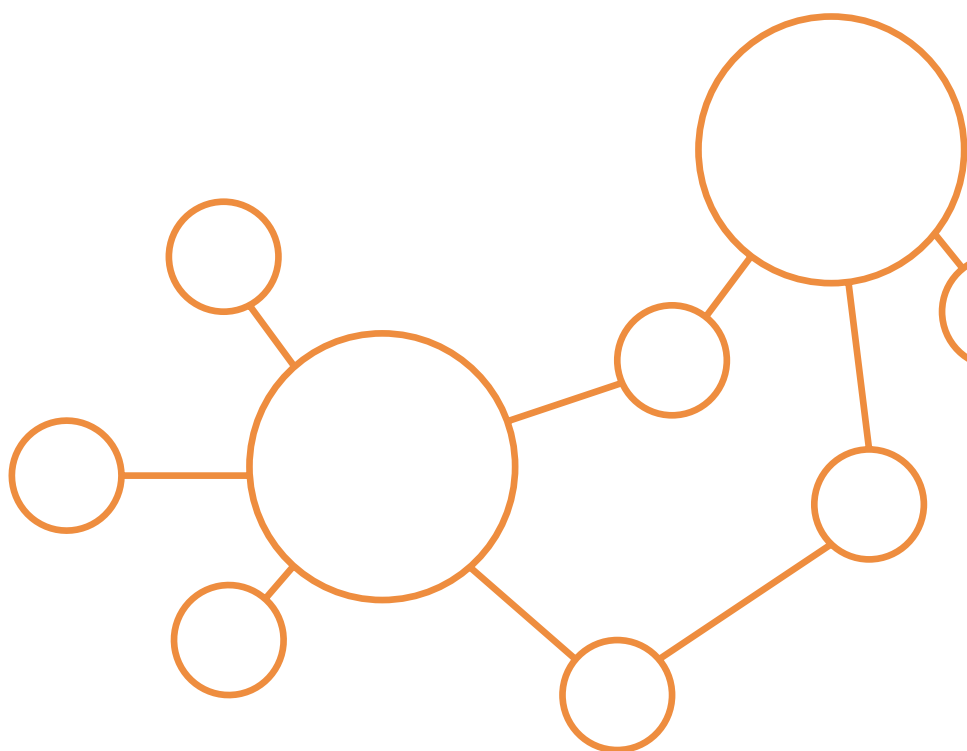
Landsbyforum er det samlede organ for landdistriktet i Hjørring kommune og et omdrejningspunkt i samarbejdet mellem kommune og lokalsamfund. Landsbyforum er samtidig dialogforum for Byrådet om forhold, der vedrører udviklingen i landdistriktet. I Landsbyforum repræsenteres landdistriktet af 13-15 medlemmer, der samlet set repræsenterer lokalområder fra hele kommunen.

Landsbyforums vigtigste opgaver er:

- At være sparringspartner for Hjørring Kommune i sager, der vedrører udviklingen i landdistriktet.
- At hjælpe samarbejde mellem lokalområderne i landdistriktet på vej og være forum for inspiration lokalområderne imellem.
- At være bindeled mellem borgere, lokalsamfund og kommune i forhold til samarbejde og informationer.

Hjørring Kommune er sekretariat for Landsbyforum. Der afholdes årligt fire ordinære møder i Landsbyforum og ekstraordinære møder efter behov.





Ildsjælenetværk

Ildsjælenetværket er et fælles netværk for ildsjæle og idémagere i hele Hjørring Kommune. Med afsæt i landdistriktsarbejdet vil der hvert år blive afholdt et møde i ildsjælenetværket. Mødet er åbent for alle og har til formål at inspirere og skabe relationer, netværk og rum til idéudvikling på tværs af geografi, interesse og organisation.

Ildsjælenetværket skal være med til at samle og koordinere udviklingen i landdistriktet med udviklingen i kommunens seks største byer til gavn og glæde for borgerne i hele kommunen.

Landdistriktsstormøde

Hvert år afholder vi et offentligt møde for alle, der har interesse i landdistriktsudviklingen og samspillet mellem land og by i Hjørring Kommune. På Landdistriktsstormødet drøfter vi aktuelle landdistriktpolitiske emner i en lokal eller landspolitisk kontekst.



Lokalt initiativ

Hjælp til de gode ideer

Udviklingen i landdistriktet i Hjørring Kommune skal ske på baggrund af lokalt initiativ og engagement. I lokalsamfundene er det borgerne, der kender det lokale potentiale bedst. Det er også borgerne, der har den største interesse i en lokal udvikling. Og det er borgerne, der har idéerne. Derfor skal de mange udviklingsprojekter i landdistriktet være forankret i lokalsamfundene og i det lokale foreningsliv.

Hjørring Kommune ønsker at bakke op om det lokale engagement og borgernes aktive deltagelse i udviklingen af kommunen. Derfor afsætter vi hvert år ressourcer til at understøtte det lokale initiativ i landdistriktet.



"Frimærkepenge":

Hver landsby har hvert år mulighed for at få udbetalt et mindre beløb, der kan bruges til kontorhold, hjemmeside, annoncering, afholdelse af møder og lignende. Beløbet bliver fastsat i forbindelse med det årlige kommunale budget, og bliver udbetalt til et samlende organ i byen. Det kan for eksempel være landsbyråd, borgerforening eller foreningssamvirke.

Vedligeholdelsesmidler:

Lokale foreninger har mulighed for at søge støtte til vedligeholdelse af eksisterende faciliteter og aktiviteter i landdistriktet. Hvert år afsættes midler til vedligeholdelsespuljen i kommunens budget. Administrationen af puljen er uddelegeret til Landsbyforum, som udarbejder kriterier for udbetalinger fra puljen. Midlerne kan ikke anvendes til nyopførelse eller etablering af projekter, men udelukkende til vedligeholdelsesformål.

Matchningsmidler:

Matchningsmidlerne skal være med til at understøtte udviklingen i landdistriktet. De kan typisk støtte udvikling eller realisering af lokalt forankrede projekter. Hjørring Kommune lægger vægt på, at projekterne spiller sammen med den generelle udvikling i lokalområdet, at projekterne retter sig mod en bred målgruppe og at projekterne tilfører kvalitet til lokalområderne. Der afsættes hvert år midler til puljen på kommunens budget.

Hjælp og vejledning:

Udover at afsætte penge til at understøtte lokale initiativer, prioriterer Hjørring Kommune også at tilbyde rådgivning og vejledning til borgere med gode idéer. På den måde bliver vejen fra idé til realisering så let som mulig. Ting tager tid, og det kan være langsommeligt at arbejde med udviklingsprojekter. Med en hjælpende hånd kan projekterne blive startet rigtigt op. Derudover vil vi gerne drøfte muligheder og udfordringer i det enkelte projekt, eller hjælpe med at finde sammenhænge til andre initiativer.

Sådan ligger landet

Kort fortalt er landdistriktet i Hjørring Kommune alt det, der ligger uden for de seks største byer. Foruden det åbne land er der godt og vel 40 lokal- og landsbyer i kommunen med hvert sit potentiale og hver sine udfordringer.

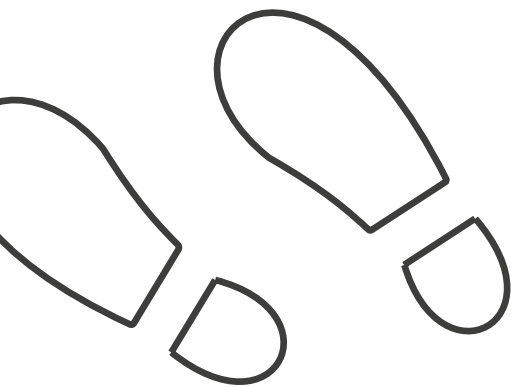
Hjørring Kommune står overfor store strukturelle udfordringer, som slår igennem lokalt såvel som globalt. Vi oplever en vandring fra land til by på to niveauer: Fra landdistriktet mod særligt Hjørring by og fra Hjørring Kommune til større byer udenfor kommunen. Det kaldes dobbelt urbanisering.

Som resultat af flere fraflyttere end tilflyttere og en negativ fødselsbalance, er befolkningstallet i Hjørring Kommune faldende. Den dobbelte urbanisering betyder, at særligt landdistriktet affolkes. Samtidig ændrer befolkningssammensætningen sig, så der bliver færre børn og unge, færre i den erhvervsaktive alder og flere ældre. Det sker lige nu, og prognoser spår, at udviklingen fortsætter.

Mulighed i forskellene

Uagtet tendenser og prognoser er Hjørring Kommune sammensat på en måde, hvor næsten 25.000 borgere bor i landdistriktet. Det svarer til 37 % af alle kommunens indbyggere.

Hjørring Kommune har øje for de mange forskellige potentialer, der er for udvikling i hele kommunen. Kommunens plan- og udviklingsstrategi, PLUS 15, og Kommuneplan 2016, sætter rammerne for landdistriktsstrategien. Heri beskrives, hvordan hovedbyen Hjørring – i samspil med områdebyerne Hirtshals, Sindal, Vrå, Tårs og Løkken – er kraftcenter for kommunens erhvervs- og bosætningsmæssige udvikling. Samtidig fokuseres på, hvordan borgere og kommune kan udvikle samspillet mellem byerne og udnytte forskellen mellem dem.

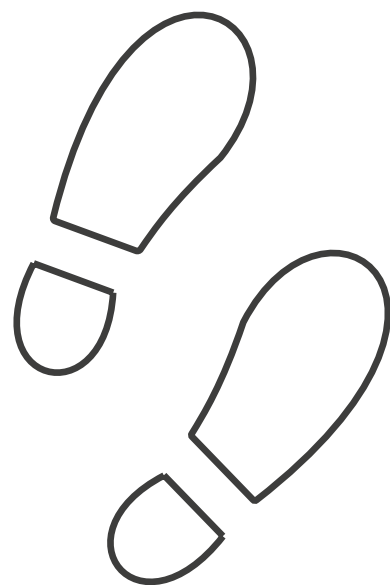


Aftryk og ejerskab

I 2009 vedtog Hjørring Kommune sin første landdistriktsstrategi. Strategien har siden da været retningsgivende for kommunens indsats og prioriteringer i landdistriktet. Med den som katalysator har borgerne i landdistriktet og Hjørring Kommune i fællesskab udviklet en ganske særlig samarbejdskultur. Her er den direkte dialog og relation mellem borgere og kommune helt central. Samarbejdsformen er i øjenhøjde, ligeværdig og understøttende. Derfor skaber samarbejdet mellem borgere og kommune resultater og udvikling i lokalområderne.

Den nye landdistriktsstrategi er derfor også blevet til i et samspil mellem borgere og kommune. I foråret 2017 har alle kommunens borgere haft mulighed for at deltage i en åben og dialogorienteret proces, hvor vilkår, mål og indhold i den nye landdistriktsstrategi er blevet drøftet. Det betyder, at borgernes fingeraftryk på strategien er tydeligt.

Hjørring Kommune håber og tror, at flere borgere derfor har "en aktie" i strategien og en følelse af ejerskab. En aktie, der giver mod på og lyst til at deltage i landdistriktsudviklingen i de kommende år.





Hjørring Kommune

Udarbejdet af Hjørring Kommune efter dialog med Landsbyforum og interesserede borgere. Vedtaget af byrådet i Hjørring Kommune, oktober 2017.

Hjørring Kommune, Springvandspladsen 5
9800 Hjørring, Tlf. 72333333
Mail: hjoerring@hjoerring.dk
Web: www.hjoerring.dk/landdistriktet